

**Betreuungsschule
„Mäusezahn“ e.V.**

An die Mitglieder und Eltern
der Betreuungsschule Mäusezahn e.V.

Niddatal, den 08.11.2020

Absage Mitgliederversammlung der Betreuungsschule Mäusezahn e.V.

Sehr geehrte Mitglieder und liebe Eltern,

in Anbetracht der aktuellen Entwicklungen der Corona-Pandemie und des aktuell gültigen Teil-Lockdowns, hat der Vorstand entschieden, dass wir die für den **12.11.2020** geplante **Mitgliederversammlung absagen**.

Die Versammlung wird nachgeholt werden, sobald es die Umstände erlauben. Momentan gehen wir nicht davon aus, dass dies vor Januar/Februar 2021 erfolgen kann. Alle Mitglieder erhalten wie gewohnt eine neue Einladung auf dem Postweg.

Da die satzungsgemäße Amtszeit mit dem November 2020 endet, wird die Vereinsführung durch den amtierenden Vorstand kommissarisch fortgesetzt. Es entsteht hier also keine Lücke.

An dieser Stelle nochmals vielen Dank an die Mitglieder, welche für die Neuwahlen Interesse bekundet haben. Wir hoffen Sie auch in 2021 als Kandidaten begrüßen zu dürfen. Sollte sich in der Zwischenzeit noch jemand überlegen für ein Amt kandidieren zu wollen, ist dies hoch willkommen. Wir stehen hier gerne bei Fragen zur Verfügung.

Um als Vorstand unserer Informationspflicht gegenüber den Mitgliedern zeitgerecht nachzukommen, möchten wir Ihnen nachfolgend einen Jahresbericht in schriftlicher Form zukommen lassen. Diesen Bericht werden wir zudem auf der Homepage bereitstellen und in der Einrichtung aushängen. Fragen zu diesem Bericht können dann am Nachholtermin für die Mitgliederversammlung besprochen werden.

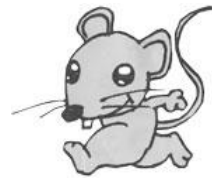
Wir bitten um Verständnis und entschuldigen uns für etwaige Unannehmlichkeiten. Bei Fragen stehen wir wie immer gerne zur Verfügung.

Wir wünschen Ihnen und Ihren Lieben Gesundheit und vorab schon einmal eine schöne Weihnachtszeit.

Vielen Dank und Grüße,

Matthias Möhle, 1. Vorstand

Stefan Häber, 2. Vorstand



Inhalt:

- **Die anhaltenden Auswirkungen der Corona Pandemie**
- **Betreuung für die Kinder der 4. Klasse**
- **Teilnahme an Arbeitsgemeinschaften von AG Kindern**
- **Vereins- und Betreuungsorganisation**
 - **Raumsituation**
 - **Elternarbeit**
 - **Antrag auf Zuschüsse Stadt/Kreis/Land**
 - **Personelle Veränderungen**
 - **Finanzielle Situation**
 - **Digitalisierung**
- **Danksagungen**

Die anhaltenden Auswirkungen der Corona Pandemie

- Wie alle Vereine sind auch wir von den Auswirkungen direkt betroffen.
- Mit dem Lockdown im März wurde auch die BS geschlossen.
- Die Wiederaufnahme der Betreuung erfolgte in Abstimmung und Anlehnung an die Situation in der Schule schrittweise ab Mai.
- Die konkreten Maßnahmen haben wir im Detail in den jeweiligen Elternbriefen kommuniziert.
- Der Vorstand versucht weiterhin für die Kinder, Eltern und Mitglieder aber auch die Mitarbeiter gute und ausgewogene Lösungen für Betreuung, Schutz und Mitarbeit zu finden, welche durch Verein und Mitarbeiter zu stemmen sind. Uns ist hierbei bewusst, dass wir hier nicht allen Ansprüchen gerecht werden konnten.
- Aufgrund der aktuellen Lage und der damit verbundenen zusätzlichen Herausforderungen für das Betreuungsteam haben wir aktuell unser Maximum an Betreuungsplätzen auf 60 reduzieren müssen.
- Die Betreuungssituation hat sich nach ersten Anlaufschwierigkeiten aufgrund geänderter Abläufe eingefahren und läuft den Umständen entsprechend gut.
- Beispiele für geänderte Abläufe sind:
 - Es steht uns nur die Hälfte des Außengeländes ab 12:00 Uhr zur Verfügung.
 - Feste Abholzeiten im Halbstundenrhythmus.
 - Verpflichtender Mund-Nasen-Schutz.

Betreuung für die Kinder der 4. Klasse

- Aufgrund der Umstände und mangelnden Möglichkeiten, welche für die angemessene Betreuung der Kinder in der Schule bestehen, haben wir uns entschieden das im letzten Jahr eingeführt Modell nicht weiter zu führen, sondern wieder alle Jahrgänge in der BS selber zu betreuen.
- Hauptgrund ist die räumliche Situation, welche besonders in den kalten Monaten keine gute Arbeit der beteiligten Betreuerinnen und Betreuer ermöglicht hat. Dies ist keine Kritik am eingesetzten Personal, welches aus den bestehenden Umständen versucht hat das Beste zu machen.



- Hinzu kam zusätzlicher Verwaltungsaufwand mit dazugehörigen Risiken, fehlende Kostendeckung und eine aus unserer Sicht nicht ausreichend mögliche Zusammenarbeit mit der Schule.
- Unser Dank gilt hier nochmals Frau Dutine und dem Team für den geleisteten Einsatz.
- Leider bleibt das Thema der Ungleichbehandlung der Kinder bezüglich der Arbeitsgemeinschaften bestehen. Hier können wir leider wenig Einfluss auf die Schule nehmen. Zum konkreten Umgang bleiben uns nur wenige Optionen.

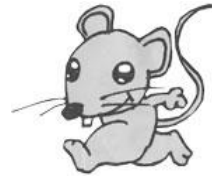
Teilnahme an Arbeitsgemeinschaften von AG Kindern

- **Situation**
 - Das Nachmittagsangebot der Schule, als auch die BS erhalten Fördergelder von Land und Kreis.
 - Da sich beide Angebote zeitlich überlappen und somit Kinder beide Angebote nutzen könnten besteht, nach Aussage der Schule, seitens der Kreisverwaltung die Ansicht, dass eine Doppelförderung besteht, wenn Kinder beide Angebote wahrnehmen.
 - Dadurch wäre es möglich, das Fördergelder teilweise oder vollständig aberkannt bzw. in Zukunft nicht mehr gewährt werden.
 - Die Schule reagiert auf diese Situation mit dem Ausschluss der BS Kinder von den AGs.
- **Komplikation**
 - Bisher haben wir diese Aussage nur von der Schule gehört, mit uns von der BS hat man zu diesem Thema jedoch bisher nicht direkt gesprochen.
 - Da Schule und BS jeweils eigenständig sind, kann auch jede Partei frei entscheiden, wie sie mit der Situation umgehen möchte. Wir haben hier keine Handhabe gegenüber der Schule.
- **Lösungen**
 - **Option 1:** Wir leben mit der Situation und schauen, wo Ausnahmen möglich sind (z.B. Besetzung von freien Plätzen, falls vorhanden)
 - **Option 2:** Wir bitten die Schule alle Kinder gleich zu behandeln und gehen das Risiko ein, dass uns Fördergelder gestrichen oder gekürzt werden. In diesem Fall müsste der Betreuungsbeitrag angepasst werden, um im schlimmsten Fall bis zu 11.000 € pro Jahr auszugleichen. Das sind pro Kind und Monat ca. 20 €.
- Wie mit dieser Situation zu Verfahren ist, möchte der Vorstand von den Mitgliedern direkt entscheiden lassen. Eine entsprechende Abstimmung ist für die Mitgliederversammlung vorgesehen.

Vereins- und Betreuungsorganisation

- **Raumsituation**
 - Die Raumsituation im Kindergarten ist aktuell stabil, es gibt momentan keine konkreten Entwicklungen.
- **Elternarbeitskonzept**
 - Die neu eingeführten Elternarbeitstage werden weiterhin angeboten und wir bitten alle Eltern diese wahrzunehmen.
- **Antrag auf Zuschüsse Stadt/Kreis/Land**
 - Die Zuschüsse für das vergangene Jahr wurden alle genehmigt und ausgezahlt.

*Jahresbericht der
Betreuungsschule Mäusezahn
e.V. für das Jahr 2020*



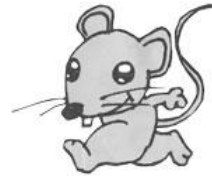
**Betreuungsschule
„Mäusezahn“ e.V.**

- Die Anträge auf Bezuschussung durch Stadt, Kreis und Land für das kommende Jahr wurden gestellt und sind bereits genehmigt.
- **personelle Veränderungen**
 - Wir bedanken uns bei Frau Nadine Mohr, welche uns in diesem Jahr verlassen hat.
 - Wir begrüßen Frau Nadine Hofacker, welche neu zum Team hinzugestoßen ist.
- **Finanzielle Situation**
 - Die Finanzielle Situation der BS ist durch umfangreiche Rückstellungen im Allgemeinen stabil. Durch Covid-bedingte Einnahmeausfälle muss für 2020 aber mit einem Verlust in 5-stelliger Höhe gerechnet werden. Dieser kann durch das Abschmelzen von Rückstellungen aufgefangen werden.
 - Kostensteigerungen, insbesondere für Gehälter bzw. Gehaltsanpassungen sowie allgemein steigende Kosten für den Betrieb, führen zu einem zunehmenden Kostendruck, welchen wir aktuell noch durch Fördergelder und/oder Rücklagen ausgleichen können. Das Ziel, dass die operativen Einnahmen mindestens die Gehaltskosten decken erreichen wir jedoch weiterhin nicht.
 - Der Vorstand beobachtet die Entwicklung der Einnahmen, Förderungen und Kosten sehr genau. Es ist zu diesem Zeitpunkt nicht auszuschließen, dass wir den seit mehr als 7 Jahren stabilen Betreuungsbeitrag von, im regionalen Vergleich günstigen, 115,- bzw. 85,- € anpassen werden müssen.
 - Die Kassenprüfung ist mit Stichtag 31.10.2020 durch die Kassenprüfer durchgeführt worden. Ein ausführlicher Bericht des Kassenwartes wird im Rahmen der Mitgliederversammlung präsentiert werden.
 - Im Laufe des Jahres wurden neben Verbrauchsmaterialien nur kleine Anschaffungen für Betrieb und Administration der Betreuungsschule getätigt.
- **Digitalisierung**
 - Der Einsatz von Email und Webseite als Kommunikationsmittel, besonders in der Corona-Zeit hat sich bewährt. Wir bitten daher Ihre Email-Adresse auf Aktualität zu prüfen und diese regelmäßig abzurufen.
 - Eigentlich war für dieses Jahr noch die Umstellung auf eine vollintegrierte Vereinssoftware geplant, welche die bestehenden Lösungen für Buchhaltung, Mitgliederverwaltung ablösen bzw. vereinheitlichen sollte und zudem zusätzliche Möglichkeiten zur Kommunikation mit den Mitglieder über eine App hätte schaffen sollen. Leider hat sich bei den Vorbereitungen für die Migration herausgestellt, dass die im Detail benötigte Funktionalität, besonders aber der Service durch den Anbieter nicht unseren Anforderungen entsprochen hat. Aus diesem Grund haben wir dieses Thema vorerst abgebrochen

Danksagungen

- Der gesamte Vorstand möchte allen Kolleginnen und Kollegen des Betreuungsteams um Frau Teuma seinen Dank aussprechen. Mit viel Geduld und Einsatz unter oft nicht idealen Bedingungen, liefert das Team besonders auch unter den aktuellen Bedingungen eine außergewöhnliche Leistung ab.
- Weiterhin danken wir unserer Verwaltungsfee Frau Götzl, welche uns unermüdlich bei allen Aufgaben der Verwaltung unterstützt.

*Jahresbericht der
Betreuungsschule Mäusezahn
e.V. für das Jahr 2020*



**Betreuungsschule
„Mäusezahn“ e.V.**

- Unser Dank und unsere Anerkennung gilt darüber hinaus zusätzlich allen Mitarbeiterinnen und Mitarbeitern des Kindergartens, welche mit nicht weniger Einsatz und Geduld das Beste aus der Situation machen.
- Zusätzlicher Dank geht an alle engagierten Eltern, welche den Verein im Rahmen von Elternarbeit unterstützen.
- Weiterer Dank gilt allen Mitarbeitern der Stadt. Besonders Frau Künze möchten wir hier erwähnen, die uns zuverlässig und hilfsbereit bei der Gehaltsabrechnung unterstützt.
- Und nicht zuletzt noch ein Dank und Anerkennung an alle Betreuungs- und Kindergartenkinder, die letztendlich jeden Tag in mit diesem nicht immer stressfreien Kindergarten- und Schulalltag zurechtkommen müssen.

Vielen Dank und Grüße,

- Der Vorstand der Betreuungsschule Mäusezahn e.V.